

Einbauanleitung für die Perfect Draft-Temperaturregelung

Die Beschreibung gilt für alle Versionen der Perfect Draft. Bei Unterschieden wird darauf hingewiesen.

1. Ziehen Sie den Netzstecker der Perfect Draft
2. Entnehmen Sie, falls vorhanden, das Bierfaß.
3. Lösen Sie die 4 Schrauben auf der Innenseite der Perfect Draft und nehmen Sie die Rückwand ab.



4. Erden Sie Sich durch berühren eines geerdeten Metallteils.
(z.B. Wasserhahn oder das Gehäuse eines metallischen Haushaltsgeräts)
5. Oben an der Elektronikplatine befindet sich der Stecker des Temperatursensors der Perfect Draft. Lösen Sie ihn durch vorsichtiges Ziehen am Steckergehäuse.



HD3620
(alte Version)

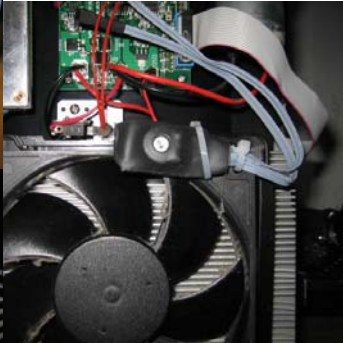


HD3620
(neue Version)

6. Befestigen Sie den Regler wie auf den Bildern zu sehen ist. Setzen Sie die Rückwand provisorisch wieder ein und richten Sie den Regler so aus, dass der Regler von außen durch die Kühlrippen verstellt werden kann.

a) Bei der alten Version am Lüfter einmal an Schlitz und einmal im Befestigungsloch.

b) Bei der neuen Version am Plastiksteg des Pumpenmotors.



c) Der Externe Regler wird durch ein Loch in der Rück- oder Seitenwand befestigt.



Regler von Innen
durchs Loch stecken



Mit der Mutter von
Aussen befestigen



Den Knopf aufstecken
und mit der Schraube
festspannen

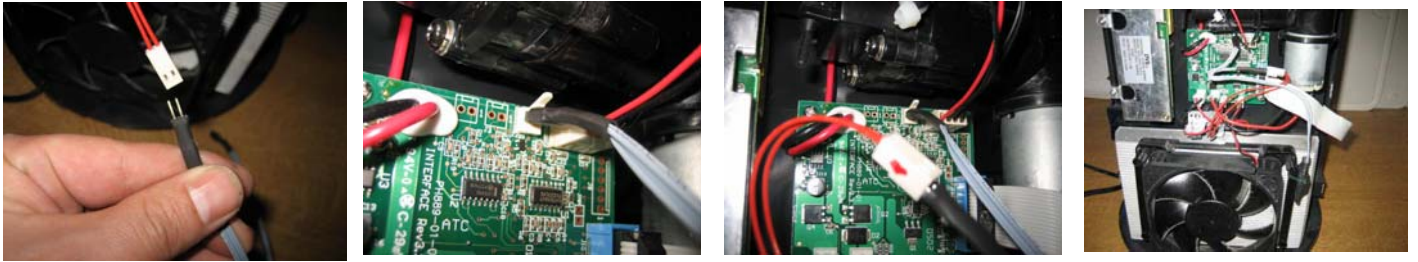
Suchen Sie sich eine beliebige Stelle im Gehäuse aus, wo sie den Regler befestigen wollen.
Achten sie darauf, dass der Regler beim Zusammenbau nicht mit dem Innenleben der Perfekt Draft in Konflikt kommt!!
Bewährt haben sich die Rückwand und die Oberseite.

Bei der Befestigung gibt es 2 Möglichkeiten:

- a) Sie Bohren ein 6mm Loch an einer beliebigen Stelle durch das Gehäuse. In dieses Loch drehen Sie das Gewinde des Regler mit etwas Kraft ein. Bei dieser Methode kann der Reglerknopf absolut bündig am Gehäuse anliegen.
- b) Sie Bohren ein 7mm Loch. Stecken sie den Regler durch das Loch und befestigen Sie ihn mit der beiliegenden Schraube.

Achten Sie unbedingt beim Zusammenbau darauf, dass die Kabel nicht im Bereich des Lüfters oder des Netzgerätes liegen!

7. Verlegen Sie die Kabel, wie auf dem Bild zu sehen, zur Platine und verbinden Sie den Anschluß mit den 2 Stiften mit dem Stecker, den Sie von der Platine abgezogen haben. Die zwei Buchsen stecken Sie, wie auf den Bild zu sehen, auf die 2 Stifte auf der Platine. Es ist dem Regler egal wie herum sie die Stifte/Buchsen anstecken. Der Regler arbeitet auf jeden Fall. Durch die neuen, halbmassiven Anschlussleitungen können Sie die Kabel so verlegen, dass sie nicht mit dem Lüfter in Konflikt kommen ohne sie noch einmal extra fixieren zu müssen!



Jetzt können Sie die Rückwand wieder anbauen. Vorsorglich reicht es sie erstmal nur mit den beiden oberen Schrauben zu befestigen.

7. Funktion:

Die Regelung der Perfect Draft kühlt das Faß immer auf eine Temperatur zwischen 3°C und 4°C. Die Platine hebt diese Temperatur nur an und gaukelt der Perfect Draft eine andere, niedrigere Temperatur vor. Dadurch zeigt die Perfect Draft auch weiterhin die Temperatur von z.B. 4°C an. Die Anzeige wechselt auch auf Grün wenn die eingestellte Temperatur erreicht ist.

8. Einstellen der Temperatur:

Stellen Sie ein angeschlossenes Fass in die Perfect Draft. Drehen Sie die Perfect Draft seitlich zu Ihnen hin, so dass Sie gut an den Schlitz auf der Platine herankommen.



Wenn Sie eine Perfect Draft vom Typ3610 (ohne Anzeige) haben, dann beachten Sie
Bitte die Einstellhinweise auf der Internetseite:
http://2te-chance.de/PD-regler/html/einstellen_der_3610.html

Die Anzeige der Perfect Draft ändert sich nur sehr langsam.
Warten Sie einige Minuten, bis sich die Anzeige auf die Temperatur des Fasses eingependelt hat.
Jetzt müssen Sie Sich für IHRE Temperatur entscheiden.

Zum Beispiel:

Die meisten Kunden bevorzugen „kühlschrankkaltes“ Bier.
Somit sollte die Temperatur des Biers zwischen 6°C und 7°C betragen.
Die Perfect Draft erwartet immer eine Temperatur zwischen 3°C und 4°C.
Wir haben also eine Temperaturdifferenz von 3°C. **Wichtig ist nur die Differenz!**

Einfach gesagt drehen wir die Anzeige der Perfect Draft um soviel Grad kälter, wie wir das Bier wärmer haben wollen.

Wir nehmen einmal an, dass eingesetzte Faß hat sich bei einer Temperatur von 11°C eingependelt. (Anzeige der Perfect Draft)

Jetzt drehen Sie den Schlitz auf der Platine mit einem kleinen Schraubenzieher soweit im Uhrzeigersinn, bis die Anzeige der Perfect Draft 8°C anzeigt. (langsam und immer wieder warten, da die Aktualisierung der Anzeige immer etwas Zeit braucht)
Jetzt gaukelt der Regler der Perfect Draft vor, dass das Bierfaß bereits 3 Grad kälter ist.
Wir erinnern uns ... 3°C war die errechnete Differenz.

Auf diese Weise lässt sich jede gewünschte Temperatur zwischen 4°C und ca. 10°C einstellen.

Jetzt noch die letzten 2 Schrauben wieder reinschrauben – Fertig!

Die Haltbarkeit des Biers wird nun nicht mehr 28Tage betragen.
Aber mal Hand aufs Herz... bei wem ist ein Faß nicht spätestens nach 14 Tagen leer? ☺